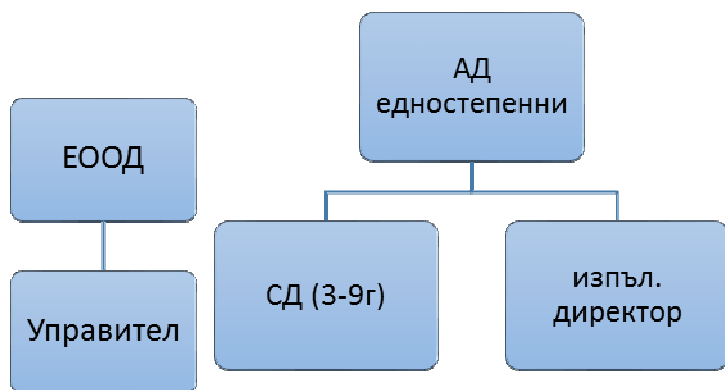


Търговец – публично предприятие

Публичните предприятия трябва да бъдат регистрирани в съответния окръжен съд като **Еднолични дружества с ограничена отговорност (ЕООД)** и **Еднолични акционерни дружества (ЕАД)**. Те имат един собственик – един владелец на имуществото на предприятието. Чрез пререгистрацията на вече съществували стопански субекти се създадоха законовите възможности за промяна в собствеността на някогашната държавна и общински предприятия.



Търговски дружества, то представлява обединение на две или повече лица, които извършват търговски сделки с общи средства. Всички търговски дружества са юр. лица. Учредителите на търговското дружество сключват по между си договор наречен дружествен или учредителен. Ролята на такъв договор при акционерните дружества играе уставът. Учредителният договор (уставът) регламентира организацията на търговското дружество и правоотношенията в него. Законодателството изисква минимално необходимото му съдържание, а извън него могат да се добавят и различни уговорки.

Търг. дружества според търговският закон те са:

- Събирателно дружество (СД)
- Командитно дружество (КД)
- Дружество с ограничена отговорност (ООД)
- Акционерно дружество (АД)
- Командитно дружество с акции (КДА)

Класификация на търг. дружества:

1. Според основанието им за възникване, дружествата са:

- Договорни, тоест възникват по силата на договор, такива са: СД, КД, ООД.
- Уставни, възникват въз основата на устав, такива са: АД, КДА.

II. Според отговорността на участниците.

- С неограничена отговорност (СД, КД, КДА)
- С ограничена отговорност (ООД, АД)

III. Според стопанската им организация

- Персонални дружества (дружества на личността) те изискват участие с личен труд. Дяловете са лични и непрехвърляеми, дори не могат да се унаследяват. При смърт или поставяне под запрещение, дружеството се прекратява.
- Капиталово дружество. Изискват концентрация на големи капиталови суми, още при тяхната регистрация. Акциите са прехвърляеми, унаследяеми и не се изисква личен труд.
- Акционерно дружество

Събирателно дружество (СД) се образува от две или повече лица за извършване на търговски сделки под обща фирма. То е персонално дружество. В него могат да участват както физически, така и юр. лица (търговски дружества). Събирателното дружество възниква на основата на сключен дружествен договор. Съдружниците в СД носят най-тежка държавна отговорност. Най-често носи фамилиите на участниците.

Командитно дружество (КД) се образува с договор между две или повече лица за извършване на дейност под обща фирма, като един или повече от съдружниците са солидарно и неограничено отговорни за задълженията на дружеството, а останалите са отговорни до размера на уговорената вноска. Следователно правните признаци на това дружество, с изключение на условието на двата вида съдружници, съвпадаат с тези на събирателното дружество. Не съществуват ограничения нито по отношение на участниците – те могат да бъдат, както физически, така и юр. лица или пък по отношение на техния национален приход.

- **комплементарни** ... (само фамилиите)
- **командатисти**, ограничено отговорни. Те имат финансово участие, само да внесат вноските. И двата вида съдружници имат право на печалба съгласно договора, имат право на ликвидационен дял.

Дружества с ограничена отговорност (ООД) може да се образува от едно или повече лица, които отговарят за задълженията си с дяковата вноска в капитала ООД е “капиталово дружество” (макар в известна степен да се изисква лично участие на съдружниците). Дружествения договор се създава само в писмена форма. Когато едно лице създава ООД се съставя учредителен акт. Капиталът на дружеството се формира от вноски на съдружниците и е може да е по-малък от 2лв.

Особености: Друж. договор може да предвиди избирането на контролор (под общо събрание), който да следи за спазването на дружествения договор и за опазване на имуществото на дружеството (и се отчите пред общото събрание на дружеството). Необходимо е регистрацията на ООД да бъде обнародвана в държавен вестник.

Акционерно дружество (АД) (1601г в Англия) се образува от едно или повече физически и юр. лица. Същественото, което отличава това дружество от останалите е, че неговия капитал е разделен в акции с еднаква номинална стойност. Акционерното дружество се учредява на **учредително събрание**, на което присъстват всички лица, които записват акции.

АД трябва да събере капитал на стойност не по-малка от 50 хил. лв., за да може да се регистрира. Минималната номинална стойност на една акция е 1лв.

АД възниква въз основата на устав. **Според изискванията на закона устава трябва да съдържа няколко минимални реквизити, като:** фирмата; седалището; адреса; предмета на дейност; срока на дейността; размера на капитала; вида и броя на акции; преимущества, които запазват първоучредителите.

Особености: АД може да емитира облигации най-рано 2г след своето основаване. АД е длъжно да образува “фонд резервен” като очислява не по-малко от 1/10 от годишните си печалби. Необходимо е регистрацията на АД да бъде обнародвана в държавния вестник.

Командитно дружество с акции (КДА) се създава от най-малко един неограничено отговорен съдружник или поне трима ограничено отговорни съдружници. За разлика от КД, в командитното дружество с акции за вноските на ограничено отговорните съдружници се издават акции. Те се набират с подписка. КДА прилага едностепенната система на АД.

Обединения на търговски дружества.

Консорциум – договорно обединение на търговци за осъществяване на определена дейност. Временни обединения.

Холдинг – АД, КДА или ООД, което има за цел под каквато и да е форма да участва в други дружества или в тяхното управление, с или без да извършва собствена производствена или търговска дейност.

ТД, които участват в холдинга приемат статута на дъщерни фирми, те обаче запазват своята юр. самостоятелност.

Кооперация

- Доброволно сдружение на дребни собственици, които чрез взаимопомощ и сътрудничество извършват стопанска и друга дейност за задоволяване на интересите си.

- Учредява се от най-малко 7 дееспособни физ. Лица, които вземат решение на учредително събрание. Учредителното събрание приема устав и избира управителен съвет и контролен съвет.

Дълготрайни активи

1. Икономическа същност и състав на дълготрайните(нетекущите) активи.

Дълготрайните активи участват в текущата производствено-стопанска дейност на предприятието по-продължителен период от време и пренасят на части стойността си върху стойността си върху стойността на произведения продукт.

Активите, които са придобити с цел да бъдат използвани за продължителен период от време (през повече от един оперативен цикъл) дейността на предприятието, се представят като **нетекущи активи/дълготрайни активи**. Оперативният цикъл е времето от придобиване на активите (материали, суровини и други), които влизат в процес на преработка, до реализация на създадения продукт в парични средства. В състава на нетекущите (дълготрайни) активи на предприятия се включват:

ДНА – Дълготрайни нематериални активи.

ДМА - Дълготрайни материални активи.

ДФА – Дълготрайни финансови активи.

Отсрочени данъци.

ДНА – са ресурси във вид на различни продукти на интелектуалния труд – документация, проекти, производствен опит и научни разработки, интелектуална собственост и др. , собствено постижение на предприятието или закупени отвън.

Отчитат се в балансите на предприятието по следните елементи.

Структура на ДНА

- **Продукти от развойна дейност** (различни разработки за нови или усъвършенстване на съществуващи: изделия, техника, технологии, управление, методики, анализи и др постижения).

- **Концесии, патенти, лицензи, търговски марки, програмни продукти и други подобни права и активи.**

Концесите са договор, чрез който държавата в лицето на нейните органи предоставя права на дадени юридически и физически лица да разработват и експлоатират природни богатства, изключителна публична държавна собственост за дълъг период от време - 35г.

Патентите представляват форма на интелектуална собственост, която е призната на автора върху негово изобретение или откритие.

Лицензи са документ, който се закупува, чрез договор и се оформя съобразно потребностите на купувача и волята на автора чието право се продава.

Търговска марка, това е регистриран знак, с който предприятието обозначава своите продукти и услуги.

Програмни продукти – Тук се включват всички програми и пакети от програми свързани с информационните потребности на: управлението, производството, труда, снабдяването и реализацията.

Други – Специфичния характер на производствените и технологичните процеси в предприятието предполагат използването и на други ДНА, които не могат да бъдат отнесени към посочените по-горе елементи.

- **Търговска репутация.** Се проявява при придобиване на имущество предприятието