

Казуси Макроикономика

СЪДЪРЖАНИЕ НА Казусите

1. През 70-те години на миналия век икономиките на повечето от развитите западни страни се характеризират с инфлация и със значително намаляване на равнището на съвкупното производство. Как можете да обясните тази ситуация от гл. т. на модела на макроикономическо равновесие “съвкупно търсене-съвкупно предлагане”. Илюстрирайте графично. Посочете кои фактори могат да предизвикат подобни промени в икономиката. Какво според Вас може да направи правителството в такава ситуация с цел да стимулира съвкупното производство? Каква е икономическата цена, която трябва да се плати, ако се предприемат тези мерки?

Използвайки терминологията на икономистите тази криза в предлагането / производството е наречена „supply-shock explanation” относно периода 1973-1982. На концептуално ниво, кризата на предлагането/производството може да бъде обяснена кратко и ясно в четири основни предположения:

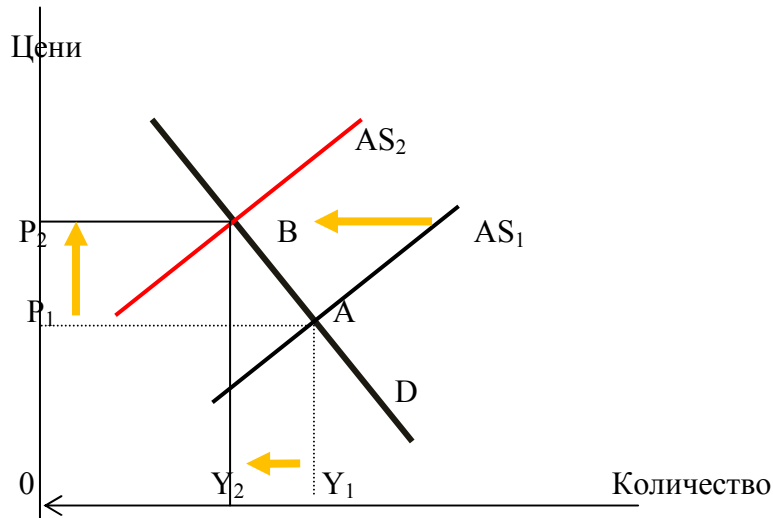
- Във всеки един момент, съществува основна линия на инфлацията спрямо която реалната инфлация клони да се конвергира. Това ниво на инфлацията се определя от растежа в съвкупното търсене и предлагане;
- Много фактори, но не само като парична и фискална политика оказват влияние върху съвкупното предлагане. От гл.т. на предлагането, основния фактор, който оказва влияние в дългосрочен план динамиката на растеж на производителността, но чести и изненадващи рестрикции в съвкупното предлагане могат да доминират в краткосрочен период.
- Бърз растеж (или намаление) в цените на енергията и храната могат да направят инфлацията над (или под) основното ниво за определен период от време.

Подобна инфлация произтича от остри промени в разходите на бизнеса, които нямат пряк връзка с промени в номиналната стойност БВП. Например това могат да бъдат повишение цените на горивата, увеличение на работните заплати или слаб жътвен сезон.

Един от начините за справяне с подобна ситуация е правителството да реши за определен период да се запази безработицата и да се намали производството т.е.

цената, която трябва да се плати (икономическа, социална или двете заедно) е да се поддържа ниска инфлация на цената на висока безработица.

Графика 1 Изменение на съвкупното предлагане в резултат на инфлацията



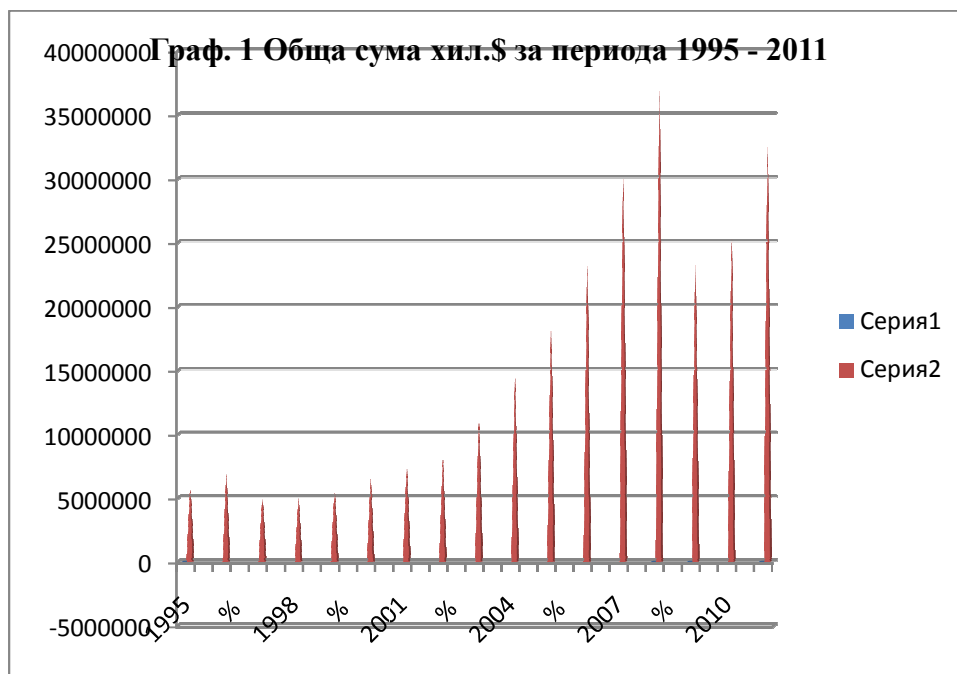
Стрелката отразява ефекта от инфлацията. Преместване на предлагането от AS_1 към AS_2 ; увеличаване на цените от P_1 към P_2 ; и намаляване на производството от Y_1 към Y_2 . Примери за причини, които да възбудят подобни промени в кривата на съвкупно предлагане могат да бъдат:

- Предлагането на пари – увеличаване в предлагането на парична маса в циркулация с оглед възможностите на икономиката да произвежда. Подобен проявление може да съществува, когато правителството реши да се печатат в прекомерно количество пари. Теорията за ролята на предлагането на пари на пазара имат своите противоречиви черти също така. Подкрепят я предимно монетаристите, докато Кейсианците считат, че ролята на съвкупното търсене предопределя инфлацията, а не паричното предлагане т.е. за тях паричното предлагане е единствена детерминанта на съвкупното търсене.
- Рязко намаляване на търсенето на пари.

2. Анализирате динамиката на вноса на Република България за периода 1995 – 2011 г. Коментирайте наблюдаваните тенденции въз основа на емпирична

информация за вноса на страната в **млн. евро или в млн. лева**. Направете характеристика на структурата на вноса по основни търговски региони и партньори като представите емпирични данни за относителните дялове в общия внос на основните търговски региони и на трите най-големи страни-вносителки. **Изследвайте структурата на вноса по начин на използване, като проследите относителните дялове в общия внос на потребителските стоки, суровините и материалите, инвестиционните стоки, енергийните ресурси и другия внос. Направете анализ на по-важните структурни изменения във времето.**

Всички по-долу числа и числови данни, които ще бъдат коментирани са представени в американски долари, тъй като това е официалната валута статистическата база на данни на UNSTAD, която се използва в настоящия казус.



Съгласно Граф.1 може да се отбележи е, че докато постепенно вноса за годините 1995-2003 нараства, то за периода 2004 – 2007г. следва рязък скок като пикът на вноса в България е през 2007г. на стойност 37015366,386 хил.долара. За 2009г. (годината през която започна финансовата криза и рецесия след банковата криза в САЩ от 2008г.) вноса намалява остро до 23340811,547 хил. долара – в относително изражение в сравнение с 2008г. изменението е -36.94%. Въпреки това относителния ръст, който се постига от 1995г. до 2008г. (555%) не може да се твърди, че финансовата криза по сериозно е засегнала вноса в страната. Общо за периода 1995-2011г. относителната промяна в стойността на вноса е 475%.